

LES EMPRESSES AGRO-INDUSTRIALS COOPERATIVES DE COMERCIALIZACIÓ DEL PRIORAT:

Ressenya estadística de la seva situació sòcio-econòmica el 1983

José M.ª Torralba
Llicenciat en Ciències Econòmiques

Jesús Masip
Enginyer Tècnic Agrícola

Juan Fabregat
Enginyer Agrònom

José Riveiro
Enginyer Tècnic Agrícola

Dolors Cubilo
Enginyer Tècnic Agrícola

Ponència presentada a la Jornada sobre cooperativisme agrari. Abril 1984

SUMARI

Es tracta d'un estudi, a nivell descriptiu, de la situació de les empreses agro-industrials cooperatives de la comarca del PRIORAT (Tarragona, Espanya) mitjançant una enquesta directa realitzada a les empreses el Desembre del 1983, per a conèixer: cens, localització, densitat territorial, any de fundació, grau d'especialització, activitats, dimensió (nombre de socis, volum d'operacions, plantilla de treballadors), gerència, comercialització, la pràctica dels principis cooperatius, problemàtica i plans de futur.

SUMARIO

Se trata de un estudio, a nivel descriptivo, de la situación de las empresas agroindustriales cooperativas de la comarca del PRIORAT (Tarragona, España), mediante una encuesta directa realizada a las empresas en Diciembre del 1983, para conocer: censo, localización, densidad territorial, año de fundación, grado de especialización, actividades, dimensión (número de socios, volumen de operaciones, plantilla de trabajadores), gerencia, comercialización, la práctica de los principios cooperativos, problemática y planes de futuro.

INTRODUCCIÓ

1. Objecte

Es tracta de presentar diversos aspectes de l'estructura sòcio-econòmica de les empreses cooperatives agro-industrials del Priorat.

2. Àmbit territorial

La zona estudiada abraça la comarca del Priorat, segons la divisió territorial històrica de la Generalitat de Catalunya.

3. Antecedents

L'antecedent més immediat en el temps és:

1. La nostra comunicació a la JORNADA SOBRE COOPERATIVISME AGRARI organitzat per l'ICEA i l'ESALL en aquest any de 1984.

2. La Tesina-Treball de Fi de Carrera de I Cicle realitzat en el Dpt. d'Economia de l'ESALL (ETSEA i EUETA):
— MASIP, J.(5), 1984. L'empresa agro-industrial cooperativa a la comarca del PRIORAT.

També un llibre publicat pel Departament de Política Territorial de la Generalitat de Catalunya (4) dedicat al Priorat on hi ha un capítol sobre Agricultura i Cooperativisme. L'anàlisi descriptiva presentada forma part d'un estudi molt global i ampli que hom està realitzant.

METODOLOGIA

1. La població que cal estudiar

Hom obtingué el cens de cooperativisme de la comarca a partir de les dades del Directori d'Empreses cooperatives agràries de Catalunya (Fundació Roca i Galés (3) i Caixa de Catalunya) i de la recerca sobre el terreny.

2. L'obtenció d'informació

Hom realitza una enquesta personal i directa, seguint un qüestionari estandaritzat (TORRALBA, J.M.^a (6), 1980), la qual fou contestada principalment pels Secretaris. La col·laboració de les cooperatives enquestades fou molt important i desinteressada: malgrat això, la informació obtinguda és complexa; en alguns apartats pot haver-hi hagut errors d'interpretació. De l'àrea de finançament no hem pogut obtenir cap informació rellevant.

3. Referència temporal de la informació

L'enquesta fou realitzada el desembre de 1983. Les dades, en general, es referei-

xen al moment de realitzar l'enquesta, i a la campanya 1982-83. Les magnituds variables solen estar referides a mitja campanya de les 4 o 5 últimes.

4. La mostra

L'anàlisi del cooperativisme que fem en aquest treball es basa en l'enquesta realitzada a 18 de les 23 cooperatives de 1er grau de la comarca. Però, degut a què en molts apartats comptem amb dades de totes les cooperatives, podem considerar que l'estudi és censal per a les esmentades dades.

5. Limitacions

L'objecte d'aquesta comunicació és descriptiu, com exigeixen els condicionants anteriorment assenyalats. Per això, les fases d'interpretació de la realitat, d'establiment de les metes òptiques i del disseny de les polítiques més adequades per a abastar-les, formen part d'aquells treballs, que en un futur, el qual, a més a més, no ha de ser llunyà, han d'estar realitzats. Nosaltres continuem treballant envers aquestes noves fases, però el fet de presentar ara una descripció correspon al desig d'un camí que pugui ésser seguit també per altres estudiosos del tema.

RESULTATS

1. Cens d'empreses agro-industrials cooperatives del Priorat

Els resultats sobre el cens de cooperatives agràries amb seu social a la comarca del Priorat, el Desembre de 1983, són els següents:

	Nombre
— De 1er grau en funcionament d'àmbit local	23
— De 2on grau en funcionament d'àmbit local	1

El Priorat ocupa el 2on lloc, quant a nombre de cooperatives de 1er. grau en funcionament, dins de les 10 comarques de Tarragona i representa el 14% del cens provincial.

2. Localització

Presentem la relació de cooperatives per municipis al quadre n.º 1, i al mapa adjunt indiquem l'existència de cooperatives a cada municipi.

3. Densitat territorial

Si relacionem el nombre de cooperatives amb alguns indicadors de l'agricultura comarcal, els resultats són els següents:

- Núm. de cooperat. per cada 10.000 ha. de superfície llaurada: 15,58
- Núm. de cooperat. per cada 1.000 explotacions agràries: 7,67.

Tenint en compte que la dimensió mitjana de les explotacions és de 5,05 ha. de superfície conreada, ens adonarem que la dimensió de les cooperatives del Priorat, en general, és escassa.

De la distribució municipal de Cooperatives traiem la següent informació referida a cooperatives de caràcter local o comarcal:

	<u>Nombre</u>	<u>% sobre total municipis</u>
— Municipis sense cooperativa	2	8,33%
— Municipis amb alguna cooperativa	22	91,66%
— Municipis amb més d'una cooperativa	2	8,33%

QUADRE Núm. 1

CENS D'EMPRESSES AGRO-INDUSTRIALS

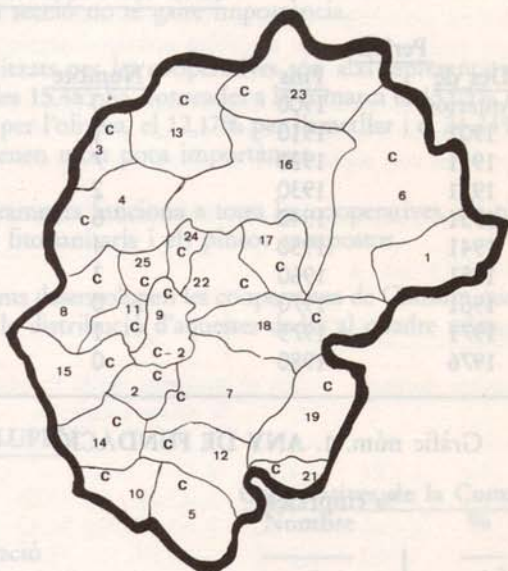
COOPERATIVES DE LA COMARCA DEL PRIORAT

<u>Municipi</u>	<u>Nom de la Cooperativa</u>
BELLMUNT DEL PRIORAT	Cooperativa Agrícola.
LA BISBAL DE FALSET	Cooperativa del Camp i Caixa Rural.
CABASSERS	Cooperativa Agrícola i Caixa Rural.
CAPÇANES	Cooperativa Agrícola i Caixa Rural.
CORNUDELLA DE MONTSANT	Celler Cooperatiu
CORNUDELLA DE MONTSANT	Cooperativa Agrícola i Caixa d'Estalvis i Préstecs del Priorat.
FALSET	Sindicat Agrícola i Caixa Rural Falsetenca.
LA FIGUERA DE FALSET	Cooperativa Agrícola i Caixa Rural de Sant Isidre Llaurador.
GRATALLOPS	Cooperativa Agrícola Gratallops.
GRATALLOPS	Cooperativa Vinícola del Priorat.
ELS GUIAMETS	Cooperativa Agrícola i Caixa Rural.
EL LLOÀ	Cooperativa Agrícola i Caixa Rural del Priorat.
MARÇÀ	Cooperativa Agrícola i Caixa Rural.
MARGALEF DE FONTSANT	Cooperativa Agrícola i Caixa Rural.
EL MASROIG	Cooperativa Agrícola i Caixa Rural Sant Bartomeu.
EL MOLAR	Cooperativa Agrícola i Caixa Rural.
POBOLEDA	Cooperativa Agrícola i Caixa Rural del Priorat.
PORRERA	Cooperativa Agrícola del Priorat.
PRADELL DE LA TEIXETA	Cooperativa Agrícola la Pradellenca.
LA TORRE DE FONTAUBELLA	Cooperativa Agrícola La Torrenca.
TORROJA DEL PRIORAT	Cooperativa Agrícola
ULLDEMOLINS	Cooperativa Agrícola Sant Jaume Apòstol.
LA VILELLA ALTA	Cooperativa Agrícola.
LA VILELLA BAIXA	Cooperativa Agrícola i Caixa Rural del Priorat.

PRIORAT

- c- Cooperatives de 1er. grau locals.
- c-2 Cooperativa de 2n. grau comarcal.

- 1 Arbolí
- 2 Bellmunt del Priorat
- 3 Bisbal de Falset, La
- 4 Cabassers
- 5 Capçanes
- 6 Cornudella de Montsant
- 7 Falset
- 8 Figuera de Falset, La
- 9 Gratallops
- 10 Guiamets, Els
- 11 Lloà
- 12 Marçà
- 13 Margalef de Montsant
- 14 Masroig, El
- 15 Molar, El
- 16 Morera de Montsant, La
- 17 Poboleda
- 18 Porrera
- 19 Pradell de la Teixeta
- 21 Torre de Fontaubella, La
- 22 Torroja del Priorat
- 23 Ulldemolins
- 24 Vilella Alta, La
- 25 Vilella Baixa, La



4. Any de fundació

La comarca del Priorat té una bona tradició cooperativa, ja que la majoria de cooperatives foren fundades durant les primeres dècades del segle. La 1.^a cooperativa aparegué l'any 1904, i fou la "Cooperativa Agrícola i Caixa Rural d'Estalvis i Préstecs del Priorat", amb seu a Cornudella de Montsant.

Totes les cooperatives de 1er grau es fundaren des de l'inici de segle fins a l'any 1953. Però hi ha dos períodes fonamentals per al desenvolupament del cooperativisme, que són la dècada 1911-20, en què foren fundades 7 de les 24 cooperatives actuals de la comarca; i la dècada 1931-40, en que foren fundades 6.

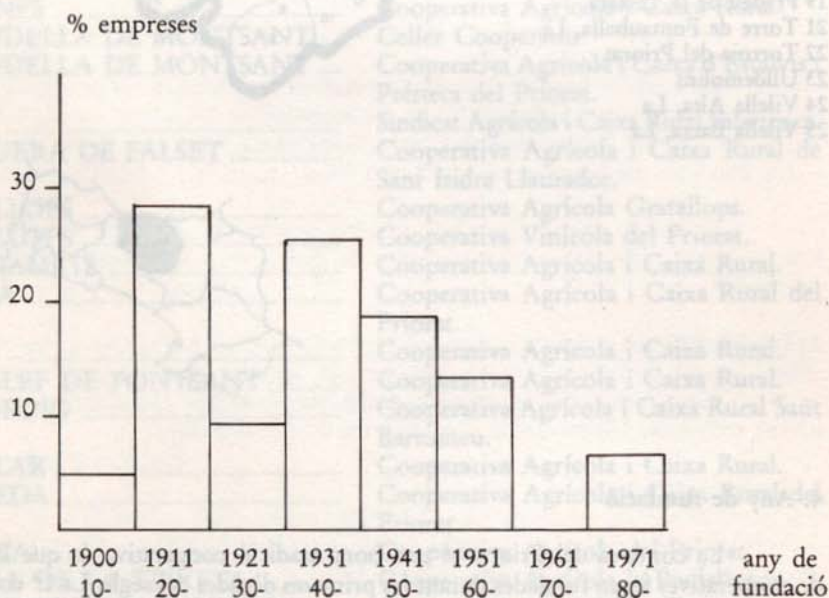
La distribució d'aquestes dades es presenta al quadre núm. 2 i al gràfic núm. 1.

QUADRE Núm. 2

ANY DE FUNDACIÓ

<u>Des de</u>	<u>Període</u> <u>Fins</u>	<u>Nombre</u>	<u>% sobre cooperatives</u>	
			<u>Parcial</u>	<u>Acumulat</u>
Anterior	1900	0	—	—
1901	1910	1	4,17	4,17
1911	1920	7	29,17	33,34
1921	1930	2	8,33	41,67
1931	1940	6	25	66,67
1941	1950	4	16,66	83,33
1951	1960	3	12,50	95,83
1961	1970	0	—	—
1971	1975	1	4,17	100
1976	1980	0	—	—

Gràfic núm. 1. ANY DE FUNDACIÓ



5. Grau d'especialització

Podem considerar les cooperatives del Priorat com a cooperatives de comercialització de productes agraris i d'aprovisionament de primeres matèries per als socis, així com d'altres serveis.

6. Activitats

Totes les cooperatives, excepte una, tenen secció de bodega, ja que el vi és el producte més típic de la zona. També és important la comercialització de fruita seca, que ofereixen 19 cooperatives. La secció d'almàssera apareix a 21 cooperatives, encara que a la majoria de les d'aquesta secció no té gaire importància.

Els productes comercialitzats per les cooperatives són així representatius de l'agricultura comarcal; ja que, de les 15.485 ha. conreades a la comarca el 45,05%, estan ocupades per la vinya, el 14,93% per l'olivera, el 12,17% per l'ametller i el 24,24% per l'avellaner. La resta de conreus tenen molt poca importància.

L'activitat de subministraments funciona a totes les cooperatives, els principals són els adobs, els productes fito-sanitaris i els pinsos compostos.

Altres activitats importants desenvolupen les cooperatives de Consum que apareixen a 9 cooperatives. Oferim la distribució d'aquestes dades al quadre núm. 3.

QUADRE Núm. 3

ACTIVITATS QUE DESENVOLUPEN

Activitat	Cooperatives de la Comarca	
	Nombre	%
- Comercialització i industrialització		
• Fruita dolça sense cambra	1	4,3
• Fruita seca amb closca	19	82,6
• Raïm (bodega)	22	95,6
• Olivera (almàssera)	21	91,3
- Subministrament de primeres matèries:		
• Adobs	23	100
• Fito-sanitaris	23	100
• Llavors (patates de sembra)	3	13,0
• Pinsos compostos comprats	16	69,6
- Secció de crèdit:	15	65,2
- Productes d'economia domèstica:		
• Secció de consum	9	39,1
- Resum		
• Comercialització i industrialització:	23	100
• Subministrament de primeres matèries:	23	100
• Productes d'economia domèstica	9	39,1
• Crèdit	15	65,2

7. Dimensió

7.1. Nombre de socis i la seva evolució Situació actual

En el moment de realitzar l'enquesta, la mitjana de socis per cooperativa era

de 232, cosa que representa un 41,85% menys que a nivell de Tarragona, i un 51,63% menys que a nivell de Catalunya. El nombre més freqüent de socis està entre 101 i 200 (12 de les 23 cooperatives de 1er. grau). Els valors extrems, quant a nombre de socis, són: 40 i 1.552. La cooperativa amb més socis és la de Cornudella, i en té tants degut a què fou la 1^a de la zona i tenia caràcter comarcal; en l'actualitat encara que molts socis no s'hagin donat de baixa podem considerar que les seves activitats es re-dueixen pràcticament als socis del municipi seu, que són 439.

Quant al nombre d'agricultors associats a les cooperatives a cada municipi, la mitjana és de 94,5%. Cal destacar que a 19 municipis de la comarca tots els empresaris agrícoles són socis de les cooperatives respectives.

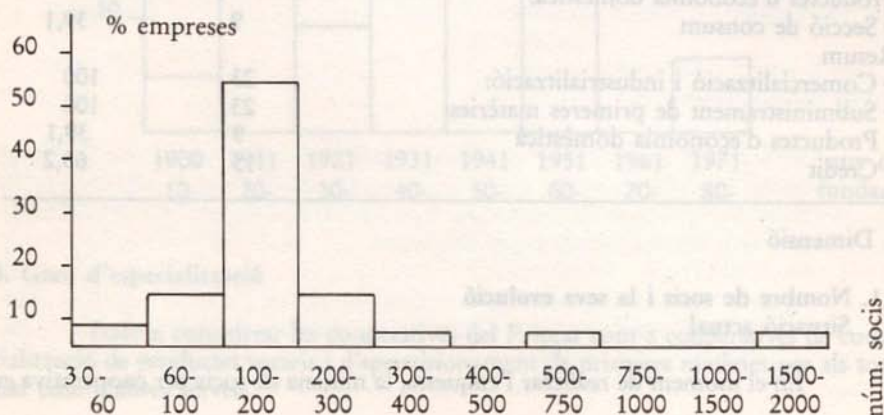
Presentem la distribució d'aquestes dades al quadre núm. 4 i al gràfic núm. 2.

QUADRE Núm. 4

NOMBRE DE SOCIS

<u>Nombre de socis</u>		<u>En el moment de la fundació</u>			<u>En realitzar l'enquesta</u>		
Des de	Fins	% sobre cooperat.			% sobre cooperat.		
		Nombre	Parcial	Acumulat	Nombre	Parcial	Acumulat
7 —	14	—	—	—	—	—	—
15 —	30	3	13,05	13,05	—	—	—
31 —	60	10	43,47	56,52	2	8,7	8,7
61 —	100	5	21,74	78,26	3	13,04	21,74
101 —	200	5	21,74	100	12	52,17	73,91
201 —	300				3	13,04	86,95
301 —	400				1	4,35	91,30
401 —	500				—	—	—
501 —	750				1	4,35	95,65
751 —	1000				—	—	—
1001 —	1500				—	—	—
1501 —	2000				1	4,35	100

Gràfic núm. 2. NÚM. DE SOCIS



En el moment de la fundació

En el moment de la fundació de les cooperatives, la mitjana de socis era de 69; el nombre més freqüent oscil·lava entre 31 i 60 (10 de les 23 cooperatives). Per tant, el creixement des de la fundació, quant mitjana de socis, ha estat del 236%. Tanmateix, aquest creixement aparent des de la fundació, no coincideix amb la realitat dels últims anys, en què el nombre de socis ha disminuït a la majoria de les cooperatives. Però aquest decreixement és més degut a l'envelliment i a l'emigració de la població, amb la conseqüent baixa "mortis causa", que a la baixa voluntària de socis.

QUADRE Núm. 5

VOLUM D'OPERACIONS A LA COMERCIALIZACIÓ I ALS SUBMINISTRAMENTS

(Percentatge de cooperatives)

Volum d'operacions (Tm)		Raïm		Oli		Fruita seca		Adobs
Des de	Fins	(a)	(b)	(a)	(b)	(a)	(b)	
0 —	25	4,4	4,5	56,5	61,9	30,4	39	38,9
26 —	50	13	13,6	21,7	23,8	26,1	33,4	11,1
51 —	100	8,7	9	4,4	4,8	9,2	11,1	16,6
101 —	200	17,4	18,1	8,7	9,5	4,6	5,5	22,2
201 —	300	13	13,6			4,6	5,5	5,6
301 —	400	13	13,6					
401 —	500							
501 —	750	8,7	9					5,6
751 —	1000					4,6	5,5	
1000 —	2000	13	13,6					
2001 —	3000	4,4	5					

a) Respecte al total de cooperatives

b) Respecte a les cooperatives dedicades a aquesta activitat.

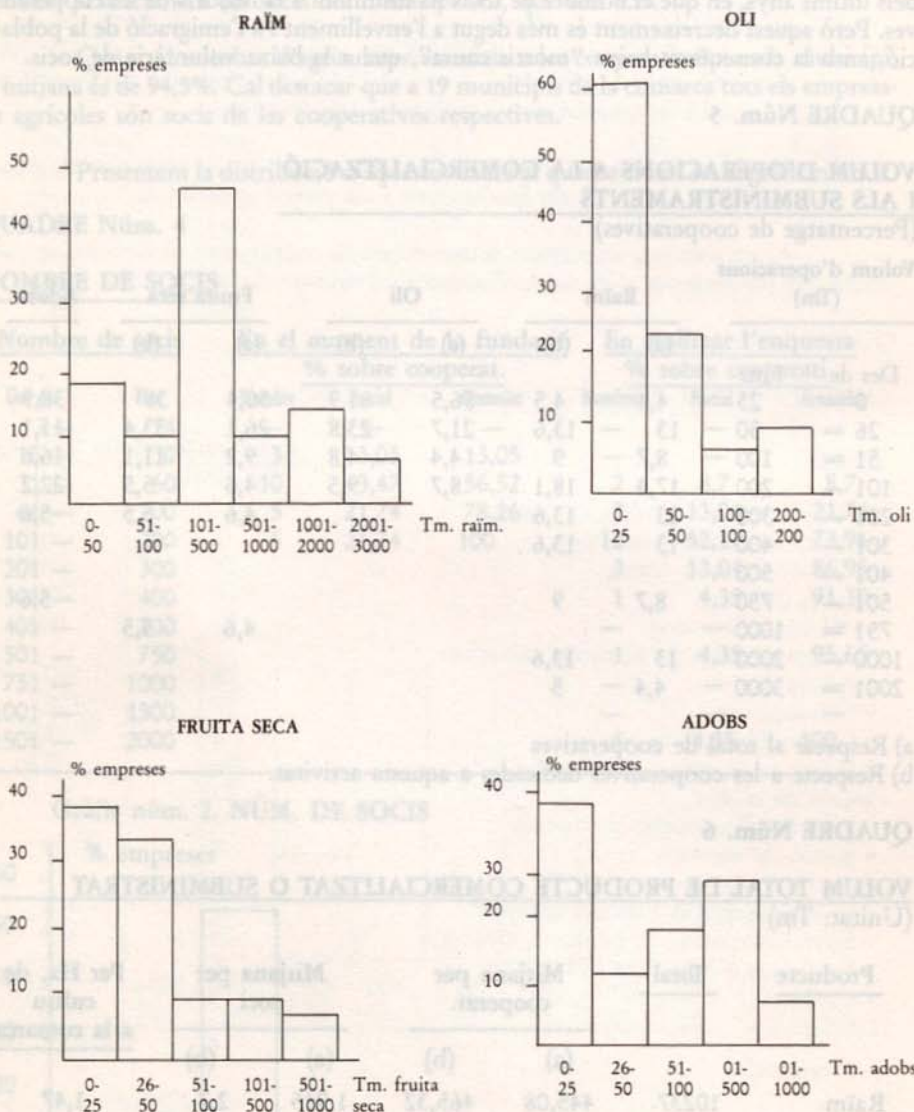
QUADRE Núm. 6

VOLUM TOTAL DE PRODUCTE COMERCIALIZAT O SUBMINISTRAT

(Unitat: Tm)

Producte	Total	Mitjana per cooperat.		Mitjana per soci		Per Ha. de cultiu a la comarca
		(a)	(b)	(a)	(b)	
Raïm	10237	445,08	465,32	1,915	2,7	1,47
Oli	625,7	27,20	29,79	0,117	0,167	0,25
F. Secs	1724,5	74,97	95,80	0,322	0,382	0,30
F. Dolça	100	4,34	100	0,019	1,82	0,53
Adobs	2529	109,9	109,9	0,47	0,47	0,16

Gràfic núm. 3. VOLUM D'OPERACIONS EN LA COMERCIALIZACIÓ Y ELS SUBMINISTRAMENTS



7.2. Volum d'operacions

El producte que més mouen les cooperatives del Priorat és el raïm, amb un total de 10.237 Tm; el volum mitjà per cooperativa dedicada a aquesta activitat és de 465,32 Tm, i l'interval més freqüent el de 101 a 200 Tm per cooperativa. La fruita seca és el 2on producte comercialitzat, amb un total de 1.724,5 Tm de fruita seca amb closca i la mitjana de 0 a 25 Tm per cooperativa.

Pel que fa a l'oli, el volum comercialitzat entre tota la comarca és petit, degut a què en moltes cooperatives la Secció d'almàssera només funciona com a secció de servei al soci.

Els volums de producte que mouen les cooperatives són en general baixos; però són, a la vegada, elles les que comercialitzen la majoria de productes agraris. Per tant, aquest volum és representatiu de la producció de la comarca. Els rendiments obtinguts són baixos (1.182 l. vi/ha, 216 l. oli/ha, 355 kg d'ametlla/ha, i 485 kg d'avel·lana/ha) i les hectàrees conreades són poques i, per tant, hom no pot obtenir grans produccions).

Oferim la distribució de dades als quadres núm. 5 i 6 i al gràfic núm. 3.

7.3. Plantilla de treballadors

De plantilla fixa, sols en tenen 17 cooperatives, a 11 de les quals, aquesta plantilla es redueix a un sol treballador. La plantilla màxima és d'11 treballadors i la mínima d'un; de plantilla fixa-discontínua en tenen 6 cooperatives, i també es redueix a un sol treballador.

Tant la plantilla fixa, com la fixa-discontínua, se sol dedicar a l'administració i comptabilitat.

De plantilla eventual, en tenen totes les cooperatives i la mitjana d'hores de treball eventual a l'any és de 1.698,5; les més freqüents de 1.001 a 1.500 hores/any; i el mínim i màxim de 180 i 4.512 hores/any. Hom contracta aquest personal per a treballs de manipulació i fabricació, ja que no requereixen una dedicació permanent, sinó que sols hom l'utilitza en moments de màxim d'activitat, sobretot a les èpoques de collita de raïm i olives, per a treballar a les almàsseres i bodegues. La plantilla contractada d'aquesta forma varia d'1 a 10 persones segons cooperatives i èpoques.

A la pregunta referida a la pertinença del personal laboral a un règim o altre de la Seguretat Social, la resposta única a totes les cooperatives fou que tots els treballadors pertanyen al règim especial agrari de la Seguretat Social, fos quin fos el seu tipus de contracte.

Oferim la distribució de dades als quadres 7 i 8 al gràfic 4 i 5.

QUADRE Núm. 7

PLANTILLA FIXA DE TREBALLADORS

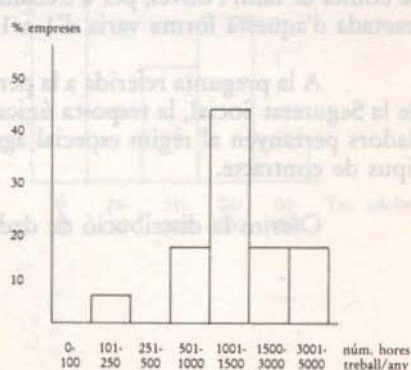
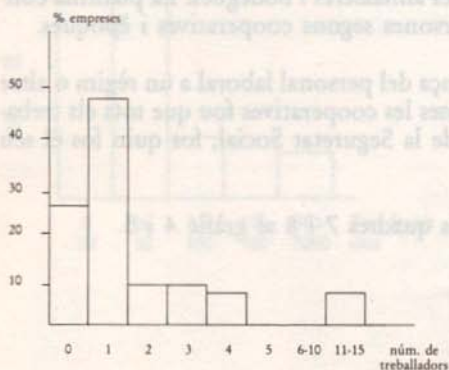
Núm. de treballadors	Cooperatives de la comarca		
	Núm.	Per cent	
		Parcial	Acumulat
0	6	26,1	26,1
1	11	47,9	74
2	2	8,7	82,7
3	2	8,7	91,4
4	1	4,3	95,7
5	0	0	95,7
6-10	0	0	95,7
11-15	1	4,3	100

QUADRE Núm. 8

PLANTILLA EVENTUAL A LES COOPERATIVES DEL PRIORAT

Núm. d'hores de treball per any		Cooperatives de la comarca		
Des de	Fins	Núm.	Parcial	Acumulat
0	50			
51	100			
101	250	1	4,3	4,3
251	500	0	0	4,3
501	1000	4	17,4	21,7
1001	1500	10	43,5	65,2
1501	3000	4	17,4	82,6
3000	5000	4	17,4	100

Gràfic núm. 4. PLANTILLA FIXA Gràfic núm. 5. OCUPACIÓ DE TREBALL EVENTUAL



8. Gerència

La utilització de gerent per part de les cooperatives del Priorat solament queda constatada en un cas; la cooperativa de Falset. No la utilitzen la resta.

Quant a l'existència de titulats universitaris al servei de les cooperatives, solament n'hi ha constància a 2 de les 23 cooperatives de 1er. grau.

9. Comercialització de productes agrícoles

9.1. La direcció comercial

La direcció comercial de les cooperatives té per norma estar a càrrec del consell rector, que és el que s'encarrega de les decisions de compres i vendes.

QUADRE Núm. 9

QUOTA DE MERCAT

Producció municipal comercialitzada
a través de la Cooperativa

<u>Des de</u>	<u>Fins</u>	<u>Núm.</u>	<u>% de cooperatives</u>	
			<u>Parcial</u>	<u>Acumulat</u>
	20	0	0	0
21	30	1	4,3	4,3
31	40	0	0	4,3
41	50	1	4,3	8,6
51	60	1	4,3	12,9
61	70	3	13,1	26
71	80	1	4,3	30,3
81	90	7	30,5	60,8
91	100	9	39,2	100

QUADRE Núm. 10

GRAU D'ASSOCIACIÓ DELS AGRICULTORS

Agricultors associats a les
cooperatives (%)

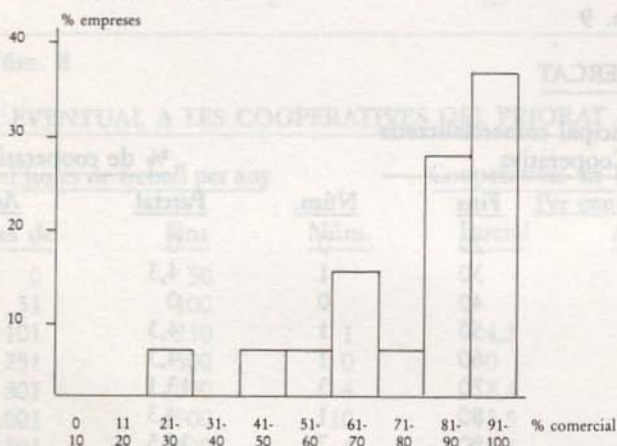
<u>Des de</u>	<u>Fins</u>	<u>Núm.</u>	<u>% Cooperatives</u>	
			<u>Parcial</u>	<u>Acumulat</u>
	50	0	0	0
51	60	1	4,3	4,3
61	70	1	4,3	8,6
71	80			
81	90	2	8,7	17,3
91	100	19	82,7	100

9.2. Quota de mercat

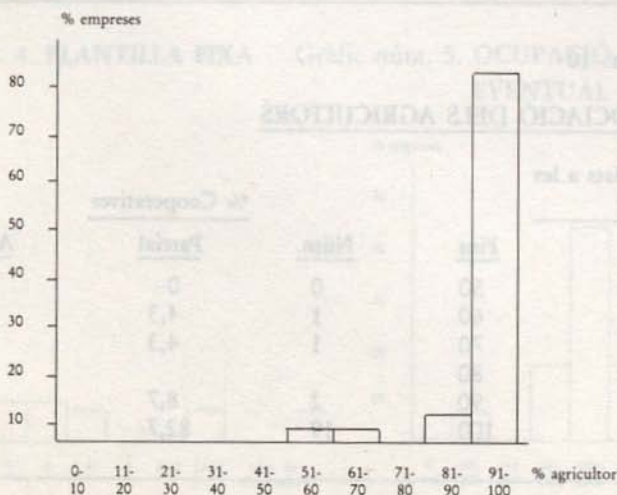
La quota de mercat de les cooperatives als respectius municipis seu és molt alta. La part de mercat que és al seu poder té una mitjana del 81,83%, i oscil·la entre 29,16% i el 100%. A 9 municipis, les cooperatives controlen pràcticament el 100% del mercat.

L'àrea de mercat, mesurada pel nombre de municipis en què actua la cooperativa, es redueix en tots els casos a un sol, ja que totes les cooperatives són d'àmbit local. Oferim la distribució d'aquestes dades als quadres núm. 9 i 10 i als gràfics núm. 6 i 7.

Gràfic núm. 6. QUOTA DE MERCAT DE LES COOPERATIVES EN EL MUNICIPI SEU



Gràfic núm. 7. GRAU D'ASSOCIACIÓ DELS AGRICULTORS



9.3. Competència a la comercialització

Al marc del municipi seu, la competència és escassa, i la situació és la següent:

<u>Situació de competència</u> (efectiva)	<u>% de cooperatives</u>
— D'altres associacions:	
- No tenen competència efectiva	100%
- Tenen competència efectiva	—
— Competències d'empreses no cooperatives:	
- No tenen competència efectiva	26%
- Tenen competència efectiva	74%

Els percentatges dels principals productes de la comarca no comercialitzats per cooperativa que es poden estimar són els següents:

<u>Producte</u>	<u>% no comercialitzat per cooperatives</u>
- Oli	2,7%
- Vi	5,5%
- Fruita seca	36,4%

La competència de les empreses no cooperatives varia molt segons el tipus de producte comercialitzat. Els productes que han de passar per un procés d'industrialització, com ara l'oli i el vi, són pràcticament comercialitzats per les cooperatives. La competència és pràcticament nul·la; tan sols cal destacar que a la comarca hi ha dues embotelladores de vi, però estan situades a Scala-Dei, entitat de població que no té cooperativa.

A la comercialització de fruita seca, 9.3. Competència a la comercialització

Al marc del municipi seu, la competència és escassa, i la situació és la següent:

<u>Situació de competència</u> (efectiva)	<u>% de cooperatives</u>
— D'altres associacions:	
- No tenen competència efectiva	100%
- Tenen competència efectiva	—
— Competències d'empreses no cooperatives:	
- No tenen competència efectiva	26%
- Tenen competència efectiva	74%

Els percentatges dels principals productes de la comarca no comercialitzats per cooperativa que es poden estimar són els següents:

<u>Producte</u>	<u>% no comercialitzat per cooperatives</u>
- Oli	2,7%
- Vi	5,5%
- Fruita seca	36,4%

La competència de les empreses no cooperatives varia molt segons el tipus de producte comercialitzat. Els productes que han de passar per un procés d'industrialització, com ara l'oli i el vi, són pràcticament comercialitzats per les cooperatives. La competència és pràcticament nul·la; tan sols cal destacar que a la comarca hi ha dues embotelladores de vi, però estan situades a Scala-Dei, entitat de població que no té cooperativa.

A la comercialització de fruita seca, les cooperatives no tenen una situació de domini tant evident, ja que els agents comercials existents no necessiten una gran infraestructura per entrar en aquest mercat. A més a més, en moltes cooperatives no hi ha obligatorietat de portar aquests productes a la cooperativa.

9.4. Política comercial

9.4.1. Conductes de venda

Els canals de comercialització varien segons el producte; però en general predominen els canals cooperatius, sobretot la venda a través de la Unió Agrària Cooperativa de Reus, (U.A.C.), a la qual estan associades la majoria de cooperatives de la comarca.

En la comercialització del vi és on hom utilitza més canals, degut a què algunes cooperatives embotellen part del vi, el qual distribueixen a través de cadenes comercials, detallistes o venda directa al consumidor. Però de totes maneres, predomina la comercialització a través de L'U.A.C. a les cooperatives que en produeixen en més quantitats.

QUADRE Núm. 11

CANALS DE COMERCIALIZACIÓ

Canals	% de Cooperatives		
	Vi	Oli	Fruita Seca
- U.A.C. Reus	59,09	42,85	100
- Agroles		4,80	
- Venda directa als socis	100	100	
- Altres associacions cooperatives	4,5		
- Majorista en origen	4,5		
- Cadenes comercials	13,64		
- Majorista amb destí	40,90	19	10,52
- Detallista aïllat	18,18		
- Venda directa al consumidor	40,90	23,8	

Un fenomen que ha experimentat gran increment, durant els darrers anys, és la venda al detall de vi i oli, que, juntament amb el consum dels socis, permet a moltes cooperatives vendre la quasi totalitat del seu producte, degut a les baixes quantitats que en comercialitzen. La fruita seca és venuda a través de la U.A.C. de Reus, ja que si hom la volgués comercialitzar per altres vies ho faria el soci pel seu compte, sense passar per la cooperativa. Oferim la distribució d'aquestes dades al quadre núm. 11.

9.4.2. Forma de venda

Hom sol fixar els preus per al soci a preu de mercat. la forma de venda més usual és sobre producte. La forma més freqüent de cobrar al client és al comptat seguit de la modalitat de diferit amb gir de lletres de canvi.

9.4.3. Industrialització

Preparació del producte

El condicionament del producte de cara al mercat consisteix a dur a terme de la següent manera per als principals productes.

A totes les cooperatives dedicades al vi, hom realitza tot el procés d'elaboració i emmagatzemament del vi. A part d'això, el 18% de les cooperatives embotellen el seu vi. Les cooperatives dedicades a la producció d'oli es dediquen a la molturació d'olives i l'emmagatzemament de l'oli fins al moment de la venda.

La fruita seca no sol rebre cap tipus de condicionament.

10. Aprovisionament de primeres matèries

La política seguida en l'adquisició de subministraments és semblant a la de venda de productes. Però els canals d'adquisició varien, ja que predominen els no cooperatius, sobretot la compra d'adobs i fito-sanitaris directament a les cases comercials.

11. La pràctica dels principis cooperatius

11.1. Llibertat d'entrada i sortida

L'entrada, segons el principi cooperatiu de "porta oberta", és lliure. Tan sols hi ha limitacions transitòries per raons de capacitat de les instal·lacions.

La sortida també és lliure, en els termes establerts a la normativa.

11.2. Participació dels socis a l'estratègia, tàctica i control de la cooperativa

Al 100% de les cooperatives de la comarca observem a la seva normativa, i a la seva vida real, si més no de manera formal, el principi cooperatiu "democràtic", en què cada soci té un vot.

Pel que fa a l'assistència a les Assemblees Generals tenim:

- Assistència mitjana: 44%
- Assistència més freqüent: 26-50%
- Assistència mínima: 7%

La periodicitat de reunió del Consell Rector, com a òrgan col·legiat representant de la voluntat social durant el període comprès entre la celebració d'assemblees generals, és la següent:

- Mitjana de reunions anuals: 39,5
- Nombre de reunions anuals més freqüent: 52 (setmanals)
- Nombre mínim de reunions: 12

Els paràmetres analitzats fins ara són instruments de la participació formal, però solament és efectiva si el soci està ben informat. Hem tocat el tema de la informació a l'enquesta, mitjançant la pregunta d'edició de butlletí informatiu, els resultats de la qual són negatius, ja que cap cooperativa no edita cap tipus de butlletí.

Hom fa la informació prèvia a les Assemblees Generals principalment exposant l'ordre del dia al tauler d'anuncis (83% de cooperatives) i enviant-lo a casa de cada soci (50% de les cooperatives).

11.3. Formació dels socis i del personal laboral

Aquest aspecte és clarament negatiu a totes les cooperatives. El personal d'administració i del Consell Rector no té cap curs de formació cooperativa; i les entitats no s'ocupen d'organitzar-ne cap.

Els treballadors de fabricació i manipulació tampoc no tenen cap formació especial en aquest sentit.

11.4. Integració cooperativa

De les 23 cooperatives de 1er. grau del Priorat, 20 estan associades a cooperatives de 2n. grau. D'aquestes, 18 pertanyen a l'U.A.C. de Reus que és cooperativa de 2n. grau d'àmbit principalment provincial. Una està associada a "FARE" Cooperativa fruitera de 2on grau que actua a la comarca de la Ribera d'Ebre; i una altra està associada a AGROLES, Cooperativa de 2on grau de Lleida.

A la comarca, existeix una associació de 2on grau: "Cooperativa vinícola del Priorat", formada per 6 cooperatives de la D.O. Priorat. Aquesta associació depèn de l'U.A.C. de Reus, encara que solament pot actuar a la D.O. Priorat, perquè es dedica a embotellar vi d'aquesta zona d'origen.

12. Opinions sobre problemes del cooperativisme

Els problemes més greus esmentats sobre les mateixes cooperatives són: la manca de formació cooperativa, les instal·lacions i la maquinària deficientes, petita dimensió de la cooperativa, absentisme dels socis...

Quan al cooperativisme en general, a part dels problemes assenyalats abans, també es menciona la falta de comunicació entre cooperatives, l'escàs poder dels canals comercials...

Tots aquests problemes assenyalants es deuen en part a la situació per la qual passa el sector cooperatiu actualment; però al Priorat queden augmentats degut a l'escassa dimensió de la majoria de cooperatives i a la problemàtica agrícola i humana de la comarca, que transcendeix a les cooperatives i influeix en llur funcionament. Oferim la distribució d'aquestes dades als quadres 12 i 13.

QUADRE Núm. 12

OPINIONS SOBRE PROBLEMES DE LA PRÒPIA COOPERATIVA

<u>Problema</u>	<u>% Cooperativa</u>
- Manca de formació cooperativa	88,8
- Instal·lacions deficientes i maquinària	66,6
- Petita dimensió de la cooperativa	55,5
- Absentisme dels socis	50
- Individualisme	44,4
- Escàs ajut estatal	38,8
- Escassa tecnificació a la gestió	27,7
- No poder operar amb tercers	16,6
- Poc finançament propi	11,1
- Actualització de les aportacions obligatòries	5,5

QUADRE Núm. 13

OPINIONS SOBRE ELS PROBLEMES DEL COOPERATIVISME EN GENERAL

<u>Problema</u>	<u>% Cooperatives</u>
- Escàs poder dels canals comercials	77,7
- Manca de comunicació entre cooperatives	72,2
- Individualisme	61,1
- Petita dimensió	55,5
- Lentitud a l'hora de prendre decisions	55,5
- Escàs ajut estatal	55,5
- Politització	50
- Absentisme dels socis	50
- Manca d'organització	38,8
- Manca de democratització de les estructures cooperatives	38,8
- Desconfiança envers dirigents	33,3
- Escassa tecnificació en la gestió	27,7
- Manca de cooperatives de 2n. grau i de grau superior	17,3
- Poc finançament propi	17,3

13. Projectes de futur a les cooperatives del Priorat

Pla d'acció	% Cooperatives
- Renovar instal·lacions	83,3
- Integració a una cooperativa de 2n. grau	16,6
- Iniciar noves activitats per als seus socis	22,2
- Especialitzar-se en un núm. més reduït d'activitats	11,1

En general, les cooperatives del Priorat solen tenir molts pocs plans de futur, potser degut a la petita dimensió i a la escassetat dels volums de producció que solen moure, això fa inviable el fet afrontar algunes línies de modernització. Els plans se solen reduir a la renovació de les instal·lacions, perquè a la majoria de cooperatives la maquinària és obsoleta. La resta dels plans esmentats tenen poca incidència a nivell de comarca.

Cal indicar que la renovació de les instal·lacions seria un objectiu que caldria realitzar, però moltes cooperatives, donada la seva situació, no saben si podran realitzar-ho o no.

BIBLIOGRAFIA

- 1— CRUZ ROCHE, P. 1977. *Asociaciones agrarias de comercialización*. Ed. Agrícola Española. Madrid.
- 2— CRUZ ROCHE, P. 1983. *Situación actual y posibilidades de crecimiento de las empresas asociadas de transformación y comercialización de productos agrarios*. Revista Papeles de Economía Española. Núm. 16, Madrid.
- 3— FUNDACIÓ ROCA I GALÉS, 1981. *Directori de Cooperatives Agràries de Catalunya*. Caixa d'Estalvis de Catalunya. Barcelona.
- 4— GENERALITAT DE CATALUNYA, 1982. *El Priorat*. Departament de Política Territorial. Barcelona.
- 5— MASIP, J. 1984. *La empresa cooperativa agro-industrial a la comarca del Priorat*. Trabajo de Fin de Carrera (Tesina) de I ciclo. ESALL (ETSIA y EUITA). Lleida.
- 6— TORRALBA, J.M.^a, 1977. *Lecturas de Agricultura de Grupo en España*. U.P. Valencia.
1980, *Encuesta socioeconómica para empresas agroindustriales asociativas de comercialización*. ESALL (ETSIA y EUITA). Lleida.
1983, *Documentación del II Curso de Economía y Gestión de Empresas Agroindustriales Asociativas*. ESALL (ETSIA y EUITA). Lérida.
1983, *Comparación de la Cooperativa, la S.A. y la S.A.T. CAPL. y ESAL*. Lérida.
1983, *Las cooperativas agrarias, las SAT y APA en las comarcas leridanas*. CAPL y ESAL. Lérida.

NOTES

(*) Director del treball

L'Escola Superior d'Agricultura (ETSIA i EUITA), de la Universitat Politècnica de Catalunya, té la seva seu al 25006 LLEIDA, C/. Alcalde Rovira Roure, 177. Tel. (973) 24 67 54 - 23 34 41

La Facultat d'Informàtica, de la Universitat Politècnica de València, té la seva seu al C/. Camino de Vera s/n, 46020 VALENCIA. Tel. (96) 362 93 11 - 369 67 00 (Ext. 254)

(**) Hom ha realitzat el treball gràcies a haver pogut disposar de la informació i l'assessorament que tan amablement han proporcionat les següents institucions:

— LES EMPRESES COOPERATIVES AGRÀRIES ENQUESTADES

— L'AGRUPACIÓ DE COOPERATIVES AGRÀRIES

— DIRECCIÓ GENERAL DE COOPERATIVES DE LA GENERALITAT DE CATALUNYA, que també ha subvencionat el II Curs de Introducció a l'Economia i Gestió d'Empreses Cooperatives Agràries de la ETSIA i EUITA.

— SERVEI D'EXTENSIÓ AGRÀRIA DE LA GENERALITAT DE CATALUNYA, que desitgem reconèixer aquí expressament.

RECENSIONS